

Mode opératoire ProGest Application Web

Installation sur Windows Server

23/03/2012

Sommaire

1.	Installation des composants de ProGest Application Web	2
1.1	Liste des prérequis :	2
1.2	Liaison ODBC	2
1.3	Installation des composants PHP pour IIS	3
1.4	Configuration de PHP sur le server Microsoft	6
2.	Paramétrage IIS	7
2.1	Paramétrer la sécurité	7
2.2	Paramétrage de PHP / IIS	9
2.3	Résolution des problèmes de paramétrage PHP / IIS.....	10

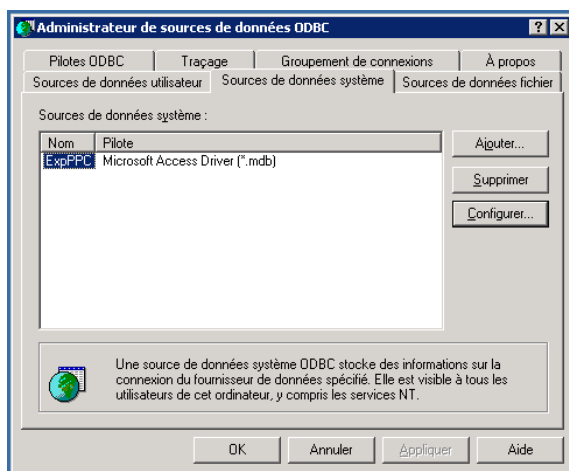
1. Installation des composants de ProGest Application Web

1.1 Liste des prérequis :

- Installer MS ACCESS.
- Installer le rôle IIS (avoir le cd d'installation de Windows server si nécessaire)
- Connexion à internet pour installer des outils Microsoft

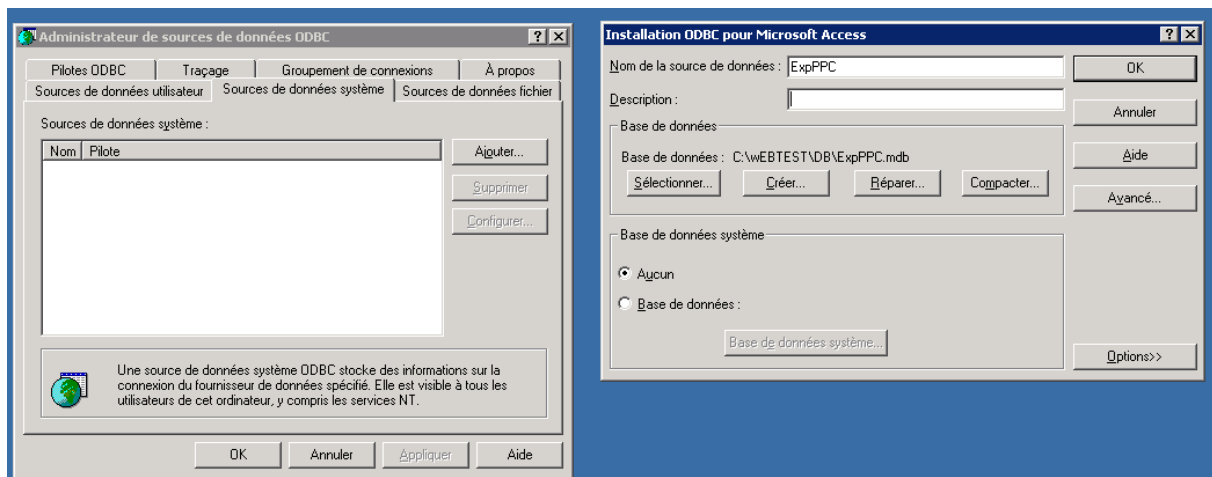
1.2 Liaison ODBC

- Copier le fichier archive : <\\Server\ProGest\Dave\ProjetWebAppli\AppDepWeb.zip> dans le répertoire ProGest\Web\Utils
- Extraire le fichier archive et laisser le nom tel quel
- Lancer la commande : c:\windows\syswow64\odbcad32.exe
- Cliquer sur source de données système puis sur ajouter :



- Choisir le driver Microsoft Access .mdb

- Nommer la source de données système **ExpPPC** :



- Tester la liaison avec la BDD.

1.3 Installation des composants PHP pour IIS

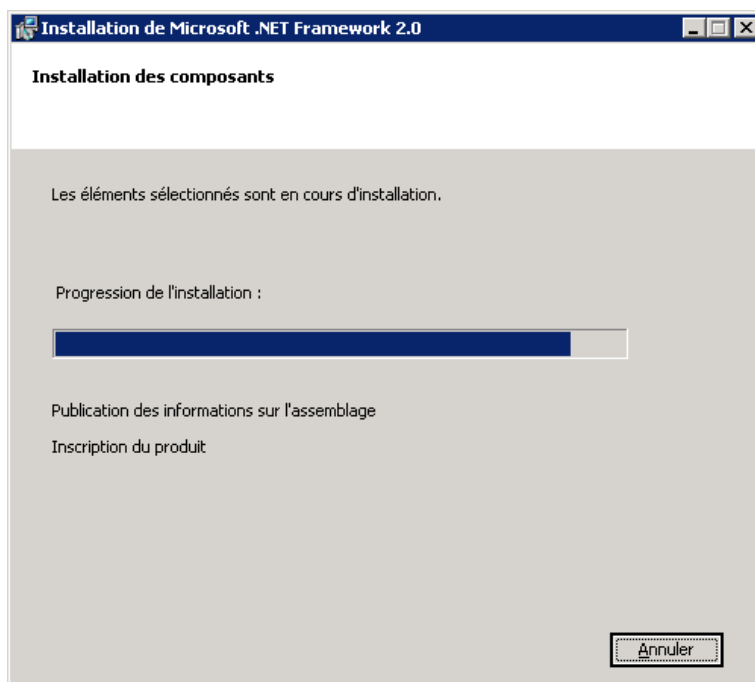
- Installer WebPlatform Installer de Microsoft :
<http://www.microsoft.com/web/gallery/install.aspx?appsxml=&appid=FastCGIIS6%3bFastCGIIS6>



- Installer **Fastcgi** 1.5 pour IIS 6 : <http://www.iis.net/download/fastcgi>

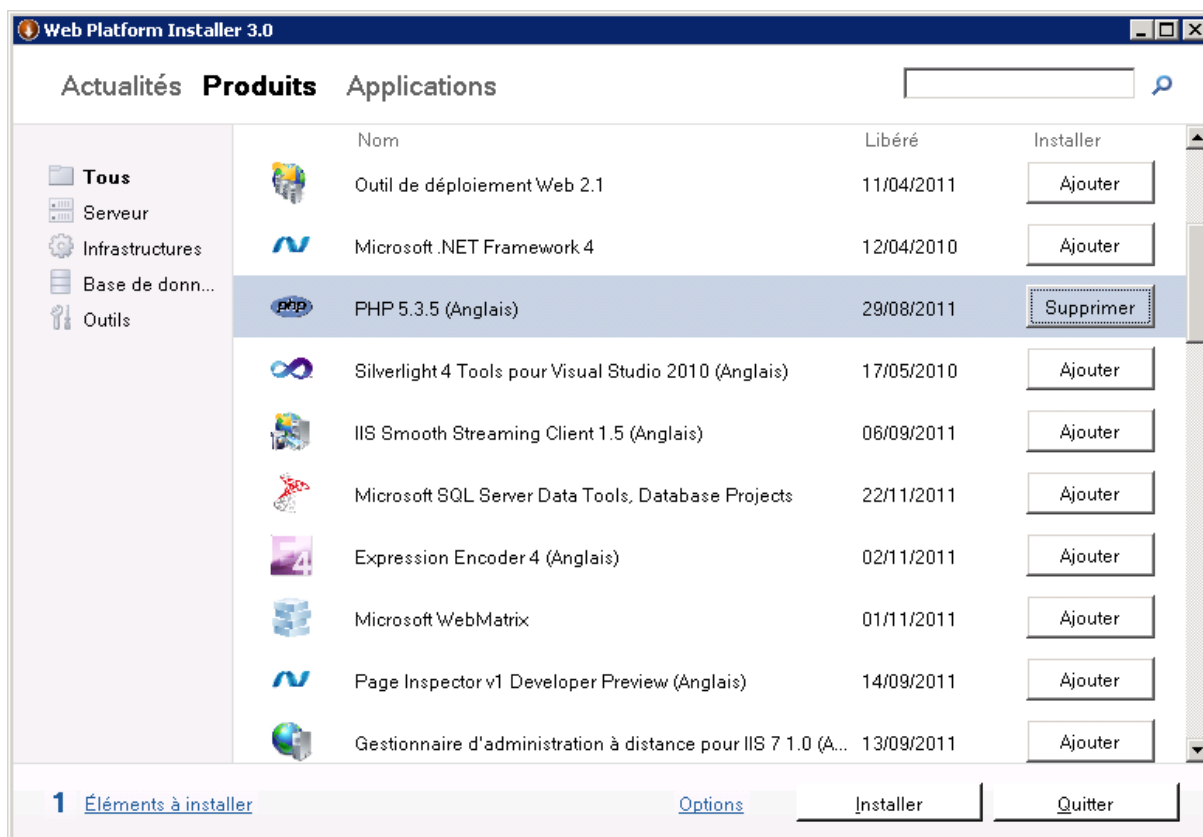


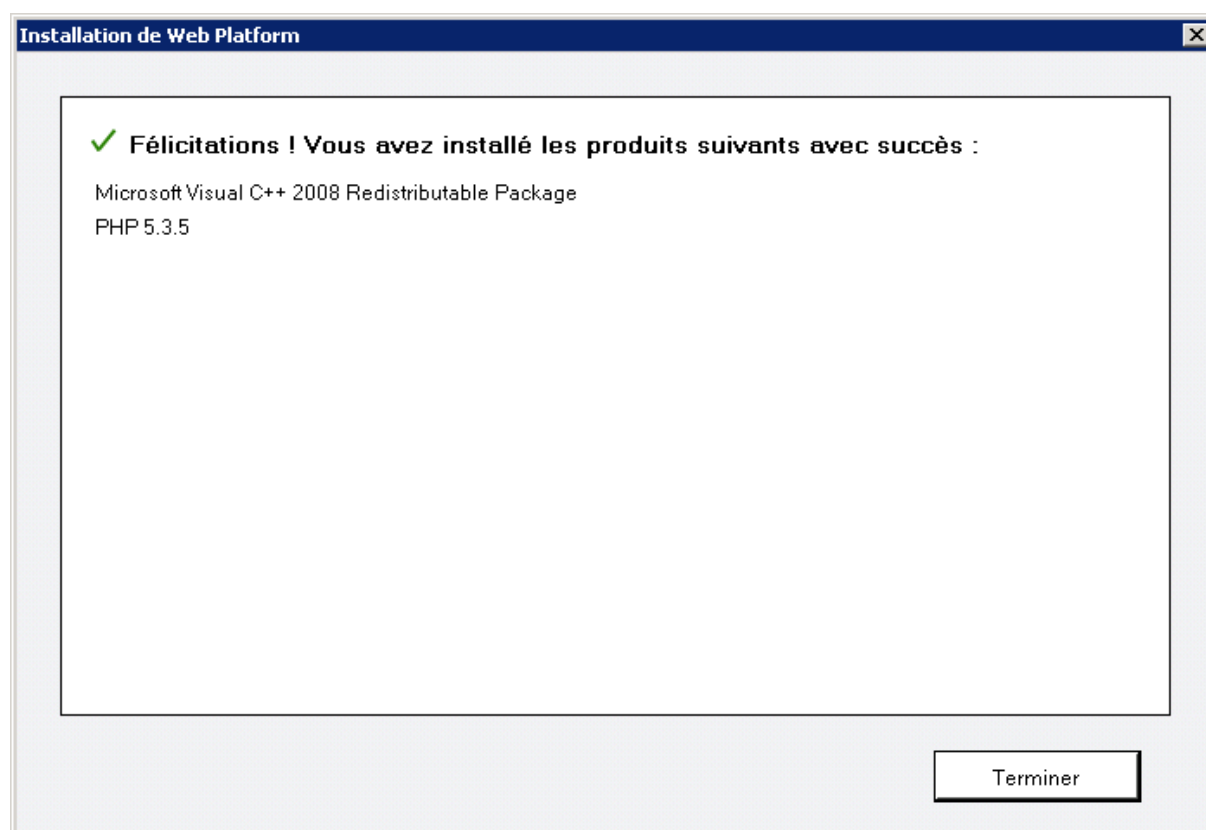
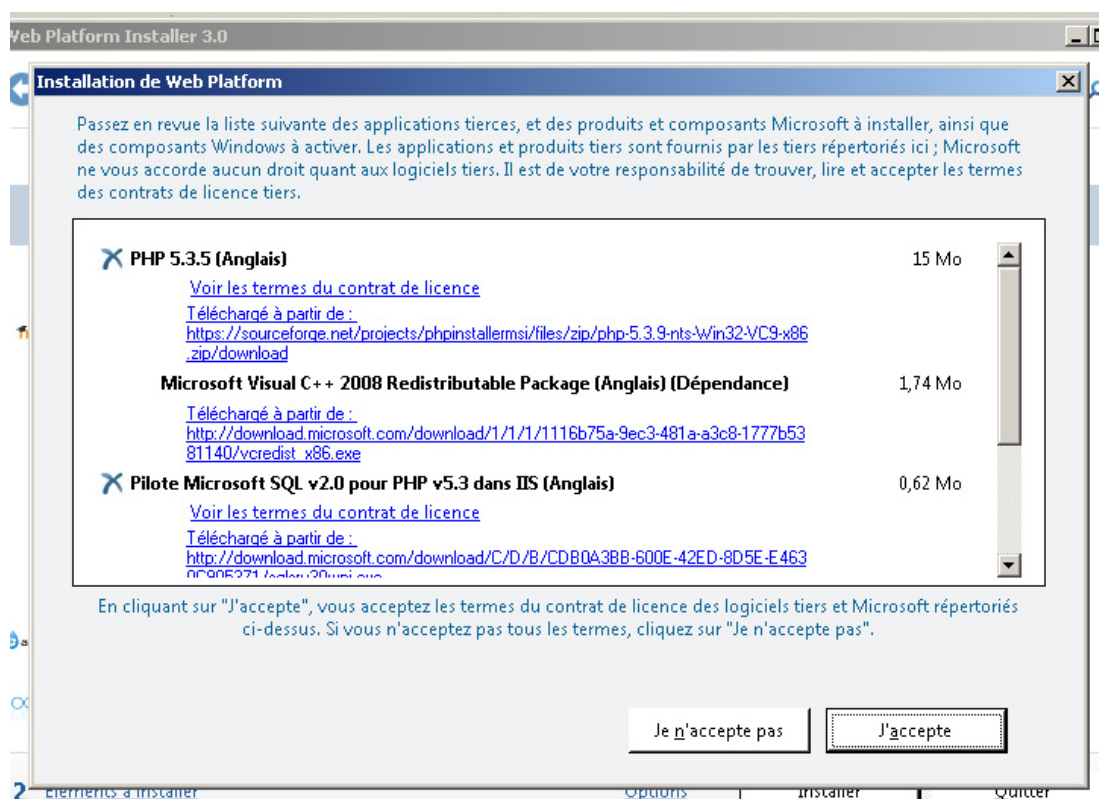
- Installer (si besoin) Framework 2.0 (se lance en même temps que fastcgi.exe).



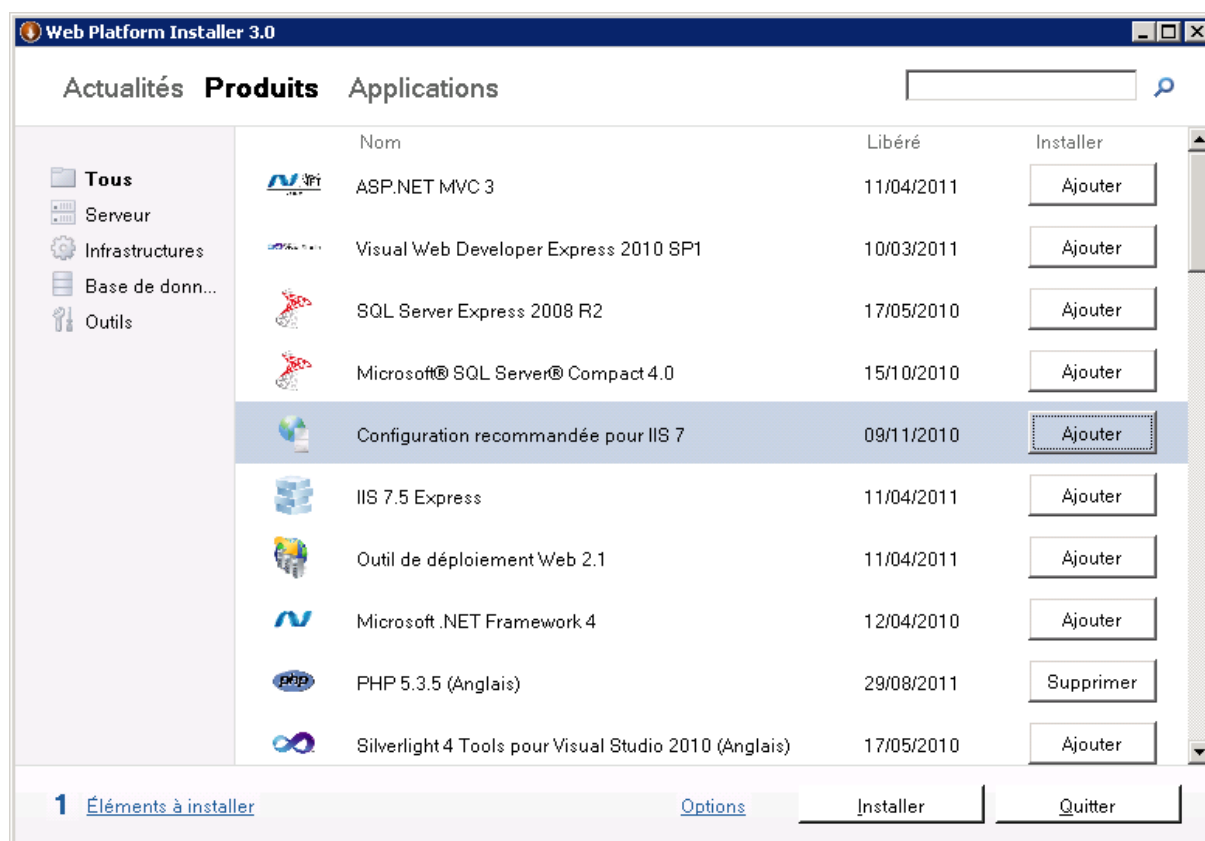
- Installer PHP via WebPlatform

<http://www.microsoft.com/web/gallery/install.aspx?appsxml=&appid=PHP%3bPHP%3bPHP>





- Eventuellement : installer « configuration recommandée pour IIS 7 » si besoin.



1.4 Configuration de PHP sur le server Microsoft

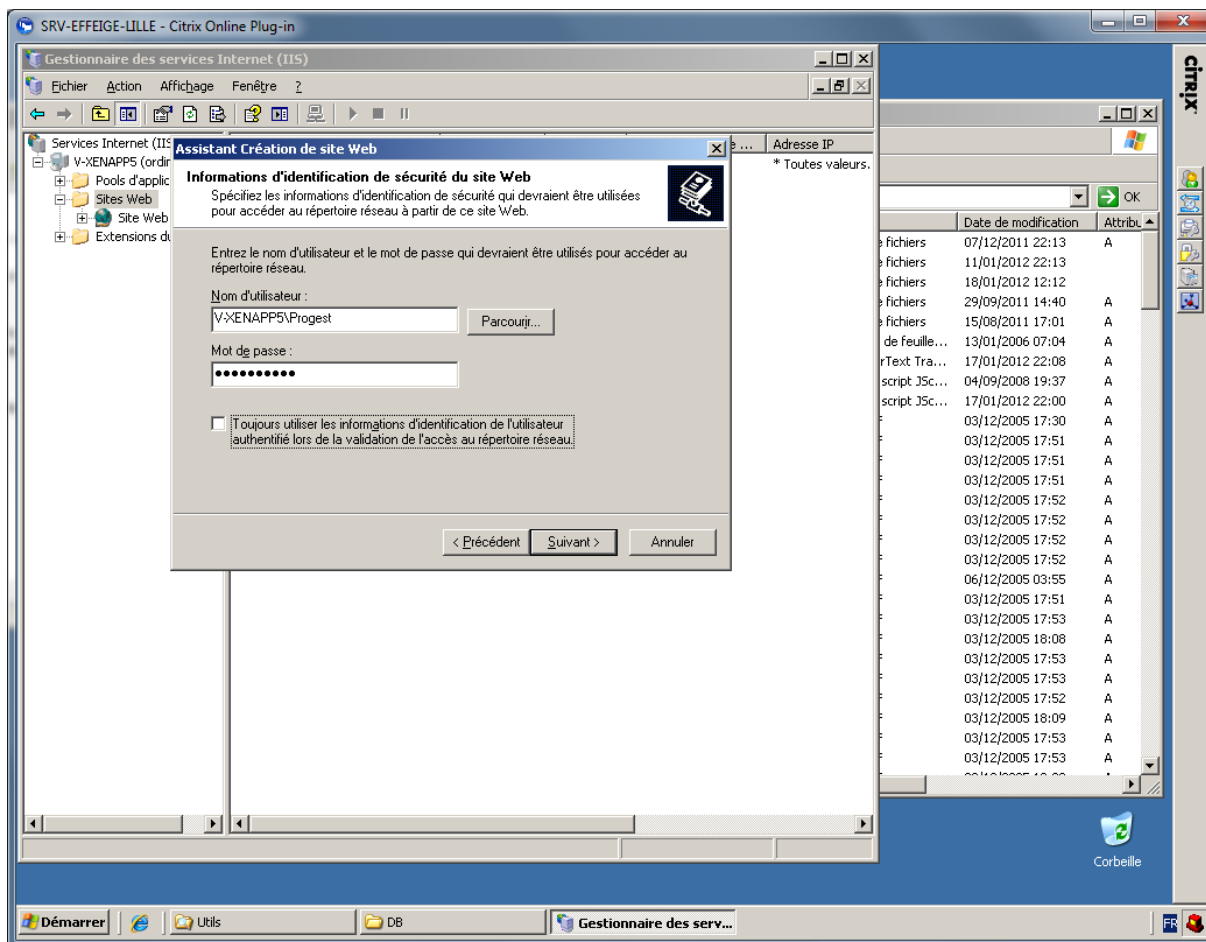
- Localiser le fichier PHP.ini dans l'un des dossiers suivant :
 - Pour notre cas (IIS):
C:\Program Files\PHP\v5.3\php.ini
 - Pour easy PHP :
C:\Program Files (x86)\EasyPHP-5.3.8.1\conf_files
- Configurer PHP.ini comme suit
 - **register_globals** = On
 - **cgi.force_redirect**=0
 - **cgi.fix_pathinfo**=1
 - **fastcgi.impersonate**=1
 - **fastcgi.logging**=0

2. Paramétrage IIS

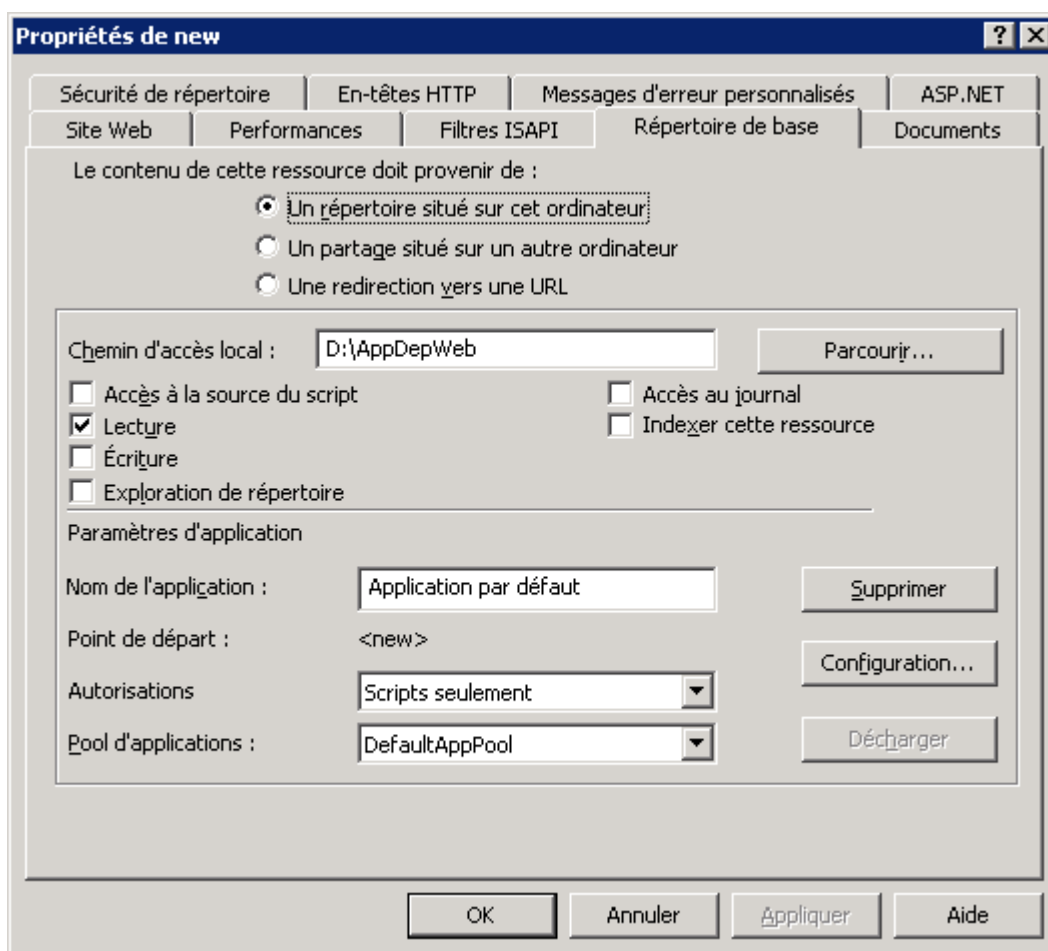
2.1 Paramétrer la sécurité

- Lancer IIS.MSC afin de choisir le répertoire de publication ainsi que le site :
%SystemRoot%\system32\inetsrv\iis.msc

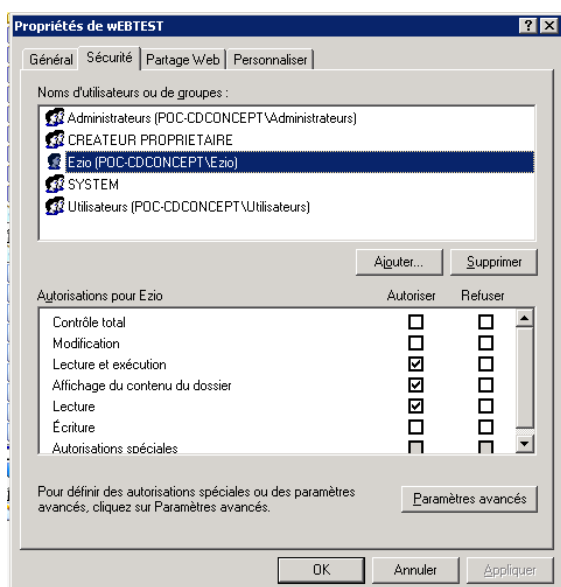
Dans le cas d'une installation sur le serveur d'ASP Connect : il convient de ne pas créer de nouveau site à publier et d'utiliser la même sécurité que le site en cours d'utilisation.



- Autrement, configurer la sécurité depuis les propriétés du nouveau site comme suit :

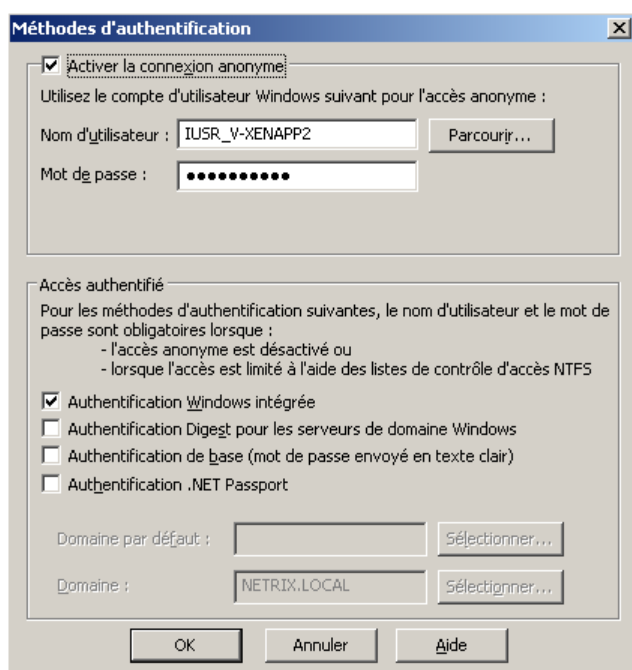


- Créer un utilisateur Web : ici « Ezio » avec les droits suivants sur le dossier AppDepWeb :



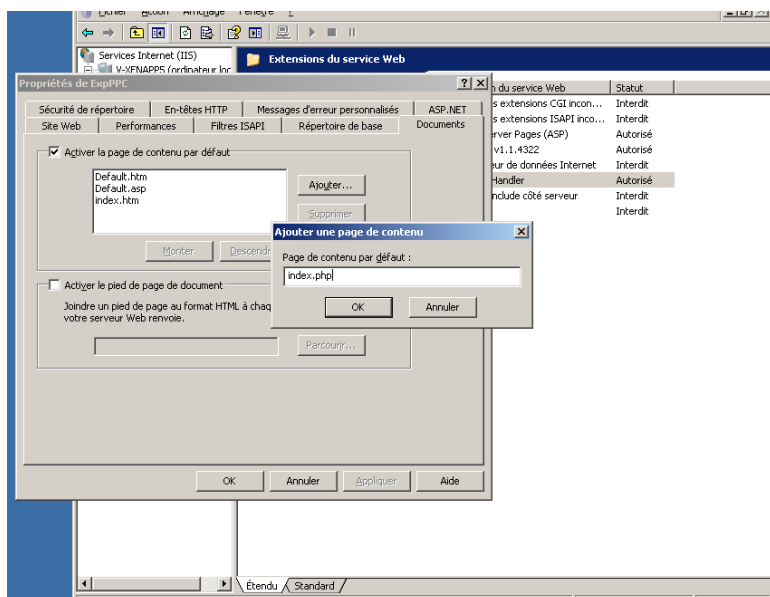
NB : Les utilisateurs Web n'ont pas besoin d'avoir le droit de modification pour écrire sur la base de données.

- Se mettre en mode « Authentification Windows intégrée » :



2.2 Paramétrage de PHP / IIS

- Aller dans les propriétés du site puis sur « documents » et faire comme suit :



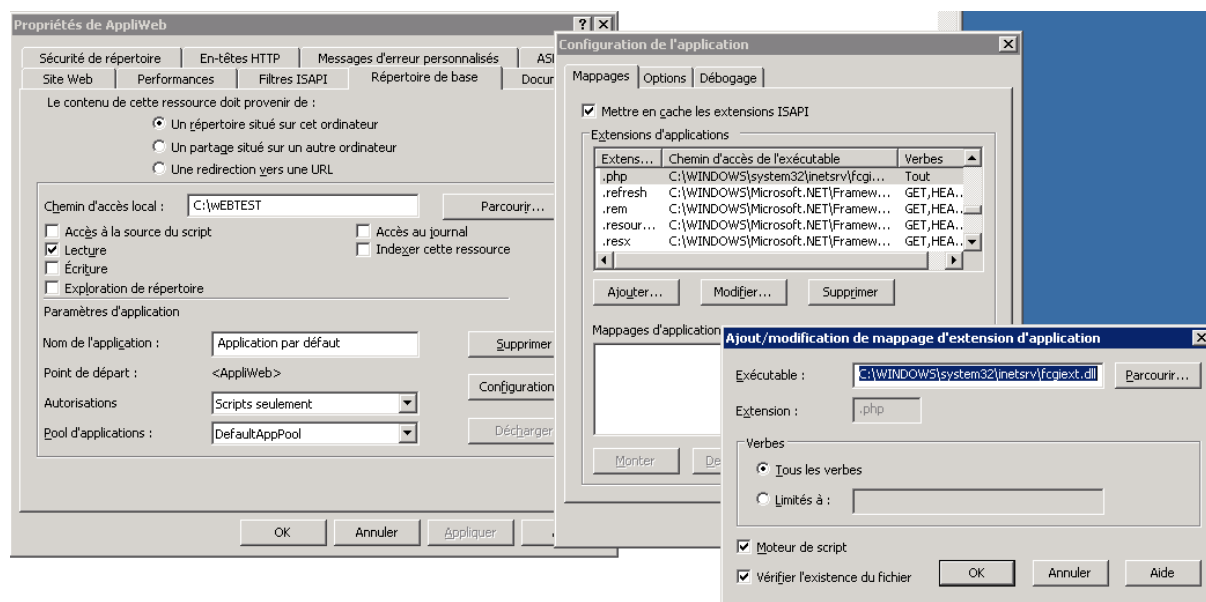
NB : monter « index.php » afin de permettre au serveur d'afficher la page plus rapidement.

- Créer une extension PHP dans IIS comme suit :

Entrer dans « Extension name » : « Fichier PHP » et rajoutez l'exécutable php-cgi.exe qui se trouve ici « C:\Program Files\PHP\php-cgi.exe ». (Sans les guillemets).

Et cliquer sur définir le statut « à autoriser ».

- Aller dans les propriétés du site, onglet « répertoire de base » et choisir configuration.
- Vérifier que le chemin de l'exécutable correspond à la capture d'écran :



2.3 Résolution des problèmes de paramétrage PHP / IIS

Bug concernant la sécurité sur un des composants PHP :

- Vérifier que le fichier index.php hérite bien de la **sécurité de son parent**.
- Supprimer la règle .PHP et ajouter une nouvelle comme suit :
entrer dans le champ Executable : « C:\Program Files\PHP\php-cgi.exe » Et dans l'extension :
« .php » (sans les guillemets cette fois) puis cocher « tous les verbes ».
- Faire un : Start -> Execute -> cmd -> iisreset (pour redémarrer l'IIS)

Tester l'ouverture du site, le cas échéant remettre la règle avec

C:\WINDOWS\system32\inetsrv\fcgiext.dll depuis la configuration de l'application et interdire l'extension « Fichier PHP » depuis les gestionnaires d'extension d'IIS.

Si le problème n'est toujours pas résolu, tester le site en l'installant depuis le dossier
c:\inetpub\wwwroot.

Pour finir, concernant l'application en cas de problème d'identification alors que le compte utilisé est le bon, effectuer la vérification suivante :

- Retirer toutes les occurrences mysqlxx() des fichiers TestUpdate.php, selection.php et fonction.php.

- Test local :
<http://localhost/AppDepWeb/index.html>
- Test distant :
<http://www.XXX/AppDepWeb/AppWeb/index.php>